

## **RIIGITEE TUNNUSTELE VASTAVUSE HINDAMISE ARUANNE**

**Rõuge vallas asuva kõrvalmaantee 25134 Sõmerpalu-Mustahamba tee lõik  
Nursipalu harjutusvälja alal**

**Rõuge vallas ja Võru vallas Nursipalu harjutusvälja piirkonda rajatud uus tee**

Koostaja:

Transpordiameti teevara osakond

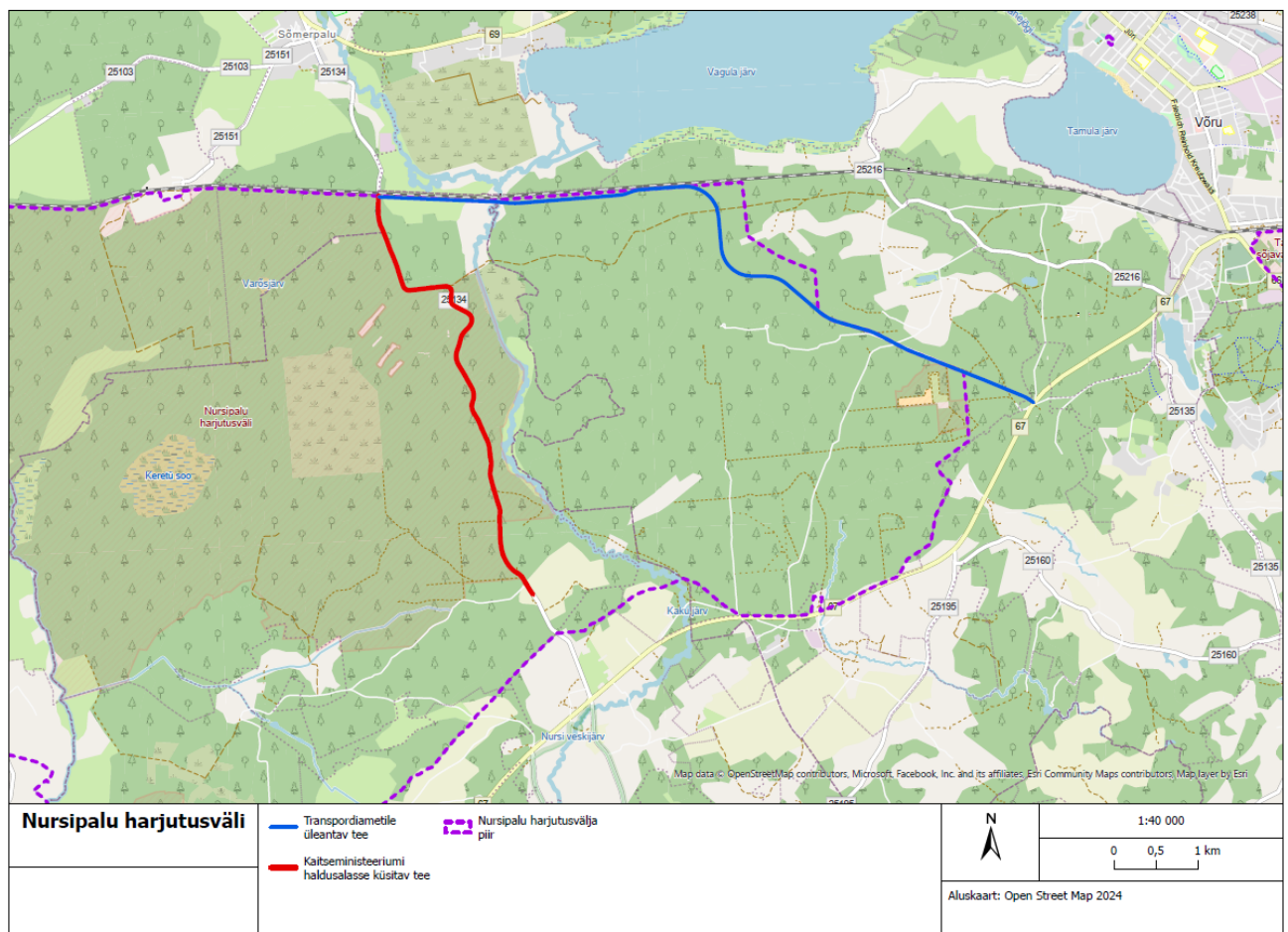
Tallinn 2024

## 1. Sissejuhatus

Kaitseministeerium esitas oma kirjaga 12.08.2024 nr 12-7/24-42 taotluse Võru maakonnas, Rõuge vallas asuva kõrvalmaantee 25134 Sõmerpalu-Mustahamba tee osa (edaspidi *teeosa*) üleandmiseks oma valitsemisele. Teeosa läbib Nursipalu harjutusvälja, aga paikneb taotleja andmetel Transpordiameti valduses olevatel kinnisasjadel katastritunnustega 76702:002:0024, 69701:001:0002, 69701:001:0003 ja osaliselt 69701:001:0004. Taotluses põhjendatakse, et riigiteega kinnisasjade valitsemise üleandmine vastavalt riigivaraseadusele §11 lg 2 on vajalik riigikaitseliste ülesannete täitmiseks.

Samas kirjas esitas Kaitseministeerium ettepaneku anda Kliimaministeeriumi valitsemisele, Transpordiameti valdusesse Võru maakonnas, Rõuge vallas ja Võru vallas Nursipalu harjutusvälja piirialale nende poolt rajatud uus tee (edaspidi *uus tee*).

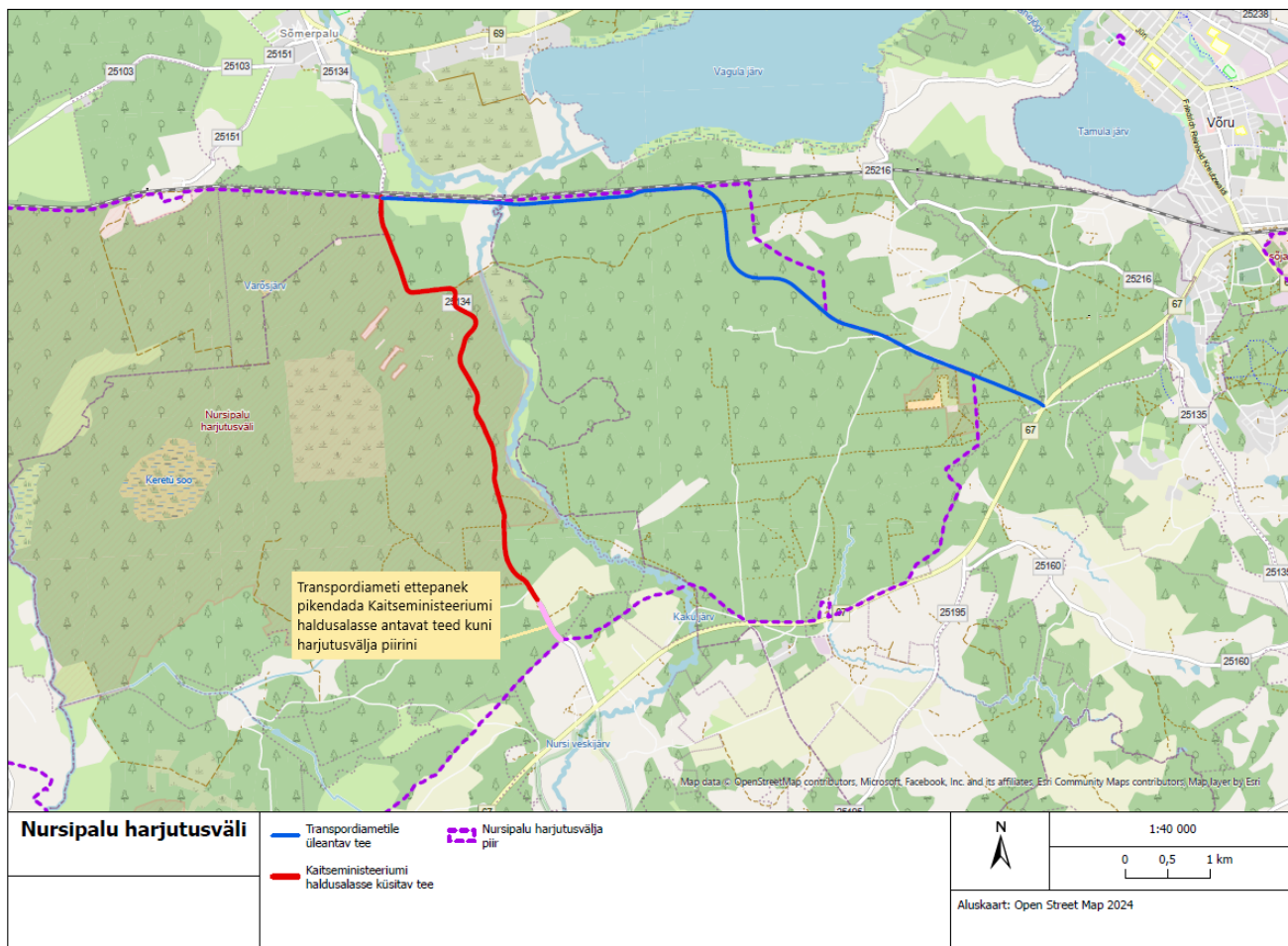
Teeosa ja uue tee asukohad on näidatud joonisel 1.



**Joonis 1.** Teeosa (punane joon) ja uue tee (sinine joon) asukoht Rõuge vallas ja Võru vallas

Taotluse menetlemise käigus toimusid Riigi Kaitseinvesteeringute Keskuse ja Transpordiameti esindajate vahel läbirääkimised, mille tulemusena osapooled leppisid kokku pikendada Kaitseministeeriumi haldusalasse üleantava riigitee 25134 Sõmerpalu-Mustahamba tee osa kuni Nursipalu harjutusvälja lõunapiirini.

Täpsustatud teeosa ja uue tee asukohad on näidatud joonisel 2.



**Joonis 2.** Teeosa (punane joon + roosa joon) ja uue tee (sinine joon) asukoht Rõuge vallas ja Võru vallas

Vastavalt riigivaraseadusele tuleb taotluse menetlemisel välja selgitada, kas Kaitseministeeriumi valitsemisele üleandmiseks taotletav vara ei ole praegusele riigivara valitsejale vajalik ja kas uue teega kinnisasi on vajalik Kliimaministeeriumile tema seadusest tulenevate ülesannete täitmiseks. Käesolevas aruandes hinnatakse taotluses käsitletud teeosa ja uue tee vastavust riigitee tunnustele, et teha järeldusotsus teega kinnisasjade valitsemise üleandmise kohta.

## 2. Hindamise aluseks olevad riigitee tunnused

Vastavalt ehitusseadustiku paragrahvile 92 ja Transpordiameti riigitee määramise juhendile analüüsitakse vastavust neljale riigitee tunnusele nende koosmõjus:

### 2.1 Teed võib kasutada igäüks õigusaktides sätestatud piiranguid järgides

Riigiteeks määratud tee peab olema avalikult kasutatav, kuna nii on sätestatud ehitusseadustikus. Avalikult kasutatavat teed võib kasutada igäüks õigusaktides sätestatud piiranguid jälgides. Kui tee asukoht ja liikluskeskond ei võimalda teekasutajale vaba juurdepääsu ja ohutut liiklemist või kui piirangud teeliiklusele ei ole kehtestatud pädeva riigi haldusorgani poolt, ei ole tee avalikult kasutatav riigitee. Tee määramisel riigiteeks prevaleerib riigi avalik huvi kohaliku avaliku huvi või erahuvi üle.

Kui tee avalik kasutamine ei ole tagatud, siis teistele tunnustele vastavust ei hinnata ja teed ei saa määrata riigiteeks.

## 2.2 Teel on valdavalt asulaväline liikluskord

Asulaväline liikluskord on teel, millele ei ole liiklusemärgiga 571 „Asula“ kehtestatud asulasisest liikluskorda. Linnalist asustusüksust läbival riigitee osal on üldjuhul asulasisene liikluskord, aga ruumilise planeeringu kehtestamisega võib seal ette näha asulavälise liikluskorra.

Tee vastab riigitee tunnusele, kui liikluse analüüs näitab vastavust ühele riigitee liigile:

**Põhimaantee** on iseloomulik intensiivne sujuv asulaväline mootorsõidukite liiklus, mis võimaldab teekonna kiiret läbimist reisijate või kaupade ohutul transportimisel riigi eri piirkondadesse või läbi rahvusvahelise piiripunkti.

**Tugimaantee** on iseloomulik on sõidueesõigusega asulaväline läbiv mootorsõidukite liiklus reisijate või kaupade ohutuks transportimiseks piirkondlike keskuste ja mitmeviisiliste (multimodaalsete) transpordisõlmede vahel.

**Kõrvalmaantee** on iseloomulik mootorsõidukite asulavälise liikluse jaotamine või kogumine kohalikele maanteedelt ja muudelt teedelt, et transportida reisijaid- või kaupu piirkonnale tähtsate sihtkohtade vahel.

Liikluse kogumis- ja jaotamisfunktsiooniga teel ei ole riigitee tunnust, kui tee ainukeseks otstarbeks on juurdepääsu tagamine erakinnistutele.

**Ühendustee** on iseloomulik mootorsõidukite liiklusvoogude kanaliseerimine või ühendamine liiklussõlmedes ja ristmikel või liikluse suunamine ajutisele teele.

**Riigi jäätee** rajatakse talvel, piisava tugevusega jääoludes, riigiteede liikluse suunamiseks ajutisele teele üle jäätunud veekogu.

**Muu riigitee** võimaldab omaette liiklemise kergliiklusteel või muul riigile vajalikul teel, mis pole põhimaantee, tugimaantee, kõrvalmaantee ega ühendustee.

Riigi kergliiklusteele on üldjuhul iseloomulik asulaväline liikluskeskkond. Mootorsõidukite liiklusega riigitee ääres jalakäijate, jalgratturite, pisimopeedide, kergliikurite või robotliikurite liiklemine võimaldatakse neile eraldi ettenähtud liiklusruumis, mis on ehituslikult või liikluskorralduslikult sõiduteest eraldatud.

Kergliiklusteel on riigitee tunnused, kui:

- 1) riigiteel fikseeritud liiklusohutliku koha likvideerimiseks rajatakse kergliiklejatele turvalisem, omaette liikluskeskkond;
- 2) konkreetsele riigiteele kergliiklustee projekteerimismäärde ja Transpordiameti juhendi „Kergliiklustaristu kavandamise juhend“ kohaldamisel tuleb kergliiklejad eraldada mootorsõidukitest ning läheduses pole võimalik kergliiklejate ohutuks liikumiseks kasutada teist olemasolevat avalikult kasutatavat teed.

## 2.3 Tee ühendab riigile olulisi sihtkohti

Tee vastab riigitee tunnusele, kui ühendusfunktsiooni analüüs näitab vastavust ühele riigitee liigile:

**Põhimaantee** ühendab pealinna riigi oluliste keskustega, neid omavahel või suundub rahvusvahelisse piiripunkti, on üle-euroopalise transpordivõrgustiku TEN-T tee või rahvusvahelise E-tee võrgu tee Eesti territooriumil.

**Tugimaantee** ühendab linnu omavahel või on linnast ümbersõidu tee, tagab linnade ning kõrvalmaanteede võrgustiku optimaalse ühenduse teise tugimaantee või põhimaantee, suundub asustusüksusse, kus paikneb TEN-T transpordivõrgustiku või riigile oluline transpordisõlm.

**Kõrvalmaantee** tagab optimaalselt ühendused alevite ja alevike vahel ning nende ühendamise linnaga ja teise riigiteega, moodustab riigi toimepidevuseks vajaliku optimaalse teedevõrgu või suundub riigi transpordisüsteemi sihtkohta:

- 1) transpordisõlme, rongipeatusse, avalikult kasutatavasse lennujaama, kaugliini või maakonnaliini teenindavasse reisisadamasse, välisriigi veesõidukite teenindamise õigusega kaubasadamasse;
- 2) piirikontrollita piiriületuskohta sisepiiril või Eesti -Vene reisijate piiripunkti Saatses;
- 3) muusse riigile ja piirkonnale olulise huviga sihtkohta.

**Ühendustee** ühendab ühtse liikluskorraldusega lähestikku paiknevaid riigiteid, eelõige ristmike ja liiklussõlmede alal.

**Riigi jäätee** rajatakse jäätunud veekogule olemasoleva riigitee marsruudi ajutise pikendusena.

**Muu riigitee** tagab põhimaanteeks, tugimaanteeks, kõrvalmaanteeks või ühendusteeiks mitteliigituva tee kaudu riigile vajaliku sihtkoha ühenduse riigiteede võrguga. Muuks riigiteeks liigitatakse ka riigi kergliiklustee.

Riigi sõidutee kõrval paiknev kergliiklustee on riigitee, kui tagab ühenduse:

- 1) bussipeatusega, rongipeatusega, sadamaga, lennujaamaga, piiripunktiga ja seal „pargi ja sõida“ parklaga;
- 2) suubumiseni läheduses paikneva teise avalikult kasutatava teega;
- 3) riikliku huvikohaga;
- 4) rahvusvahelise EuroVelo või üleriigilise jalgrattamarsruudi sihtkohtadega.

## 2.4 Transpordiamet saab teeomanikuna ühtselt korraldada teehoidu ja liikuvust

Tee vastab riigitee tunnusele, kui Transpordiamet teeomanikuna saab ühtselt korraldada teehoidu ja kavandada liikuvust kõigi 3 alljärgneva alatunnuse olemasolul:

- 1) Transpordiametil koos korrashoiu ettevõtjaga on võimalik mõistlike teehoiukuludega tagada avalikult kasutatava tee seisundinõuete ühtne täitmine teede võrgustikus, arvestades asukohas kehtivate keskkonnakaitse, muinsuskaitse või ehituslike piirangutega ning tehnovõrkude kaitsevööndite kitsendustega.
- 2) Transpordiamet saab liikleja teekonnal kehtestada ühtse ohutu liikluskorralduse ja võimaldada sujuva liikuvuse erinevate transpordiliikide vahel.
- 3) Transpordiameti teenistujatel, lepingupartneri esindajatel ja korrashoiutehnikal on vaba juurdepääs teerajatistele.

Tee hinnatakse riigitee tunnustele vastavaks **kõigi nelja** tunnuse tuvastamisel. Eeldatav riigitee liik määratakse tunnuste 2.2 ja 2.3 koosmõjus.

## 3. 25134 Sõmerpalu-Mustahamba tee Nursipalu harjutusvälja läbiva osa riigitee tunnuste hindamine

Üleandmiseks taotletav 6,17 km pikkune teeosa riigi kõrvalmaanteest 25134 Sõmerpalu-Mustahamba tee paikneb aadressil km 2,41 – 8,58. Teeosa looduses ülemõõtmisel võib aadress ja pikkus täpsustuda.

Teeosa paiknemine riigiteede võrgus on näidatud joonisel 3.





## Hindamine tulemused tunnuste lõikes:

### 3.1 Teed võib kasutada igaüks õigusaktides sätestatud piiranguid järgides

25134 Sõmerpalu-Mustahamba tee, sh teeosa km 2,41 – 8,58 on määratud avalikult kasutatavaks selle kandmisega riigiteede nimekirja, mis on kehtestatud majandus- ja taristuministri määrusega nr 72 „Riigiteede liigid ja riigiteede nimekiri“.

Kaitseministeeriumile taotletav teeosa läbib arendusjärgus Nursipalu harjutusvälja.

Kaitseväge ja Kaitseliidu harjutusväli on maa- või mereala koos selle kohal oleva õhuruumiga ja seal asetsevate väljaõppeehitistega. Harjutusväljadel korraldatakse laskmisi ja lõhketöid, katsetatakse relvi, lahingumooni ja muud tehnikat. Eestis on asutatud seitse harjutusvälja: Kaitseväge keskpõlvkoon, Nursipalu, Sirgala, Kikepera, Klooga, Männiku ja Soodla harjutusväljad. Harjutusväljadel kehtib väljaõppe ajal liikumispiirang. Harjutusvälja piirkonna elanikele antakse võimalikult vara teada harjutuste toimumise ajakavast ning ülevaade plaanitud tegevustest. Harjutusväljade puhul on tegemist ohtliku alaga, kus ohutus on väga oluline ning see puudutab nii väljaõppes osalejaid kui ka läheduses elavaid inimesi ja seenelisi-marjulisi.

Kaitseministri 28.12.2010 määruse nr 26 „Kaitseväge ja Kaitseliidu harjutusväljale ja lasketiirule esitatavad nõuded ja kasutamise kord“ alusel võib harjutusvälja kasutada valdaja kehtestatud korras ja tingimustel. Sama määruse täitmiseks tuleb harjutusväli piiritleda hoiatavate piirimärkidega:

Kaitseministri 28.12.2010 määruse nr 26  
„Kaitseväge ja Kaitseliidu harjutusväljale ja  
lasketiirule esitatavad nõuded ja kasutamise kord“  
lisa 1

Harjutusvälja piirimärk



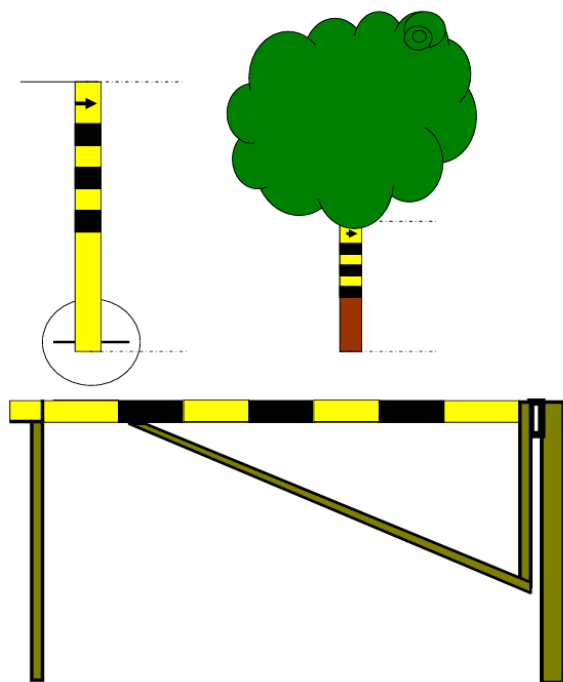
Kuivõrd väljaõppe ajal kehtestab teesale liikluspiirangud üldnimetatud õigusakti alusel Kaitseministeeriumi allasutus, mitte teomanikuna Transpordiamet, ei vasta teeosa riigitee tunnustele. Vastavalt ehitusseadustikule § 92 lg 6 täidab riigiteel omaniku ülesandeid Transpordiamet, liikluseaduse §6 lg 4 kohaselt on liikluskorraldus teomaniku ülesanne.

Kui teeosa jääks riigiteeks, oleks see üldsusele juurdepääsetav ainult ajal, mil väljaõppet ei toimu. Igakordne sagedane avalikkuse informeerimine liikluskorra muutustest oleks ülemäärane halduskoormus. Riigitee kasutajad ei saaks kindlustundega kavandada kauba- ja reisijate vedu.

Nursipalu harjutusvälja väljaarendamisel sageneb liikumiskiirangute vajadus, mistõttu otstarbekam on tee muuta mitteavalikuks harjutusvälja siseteeks, sulgedes vajadusel juurdepääsu ohualale tõkkepuuga:

Kaitseministri 28.12.2010 määruse nr 26  
„Kaitseväge ja Kaitseliidu harjutusväljale ja  
lasketiirule esitatavad nõuded ja kasutamise kord”  
lisa 5

Ohuala piiritähise paigaldamine



Teeosaga kinnisasjade valitsemise üleandmisel Kaitseministeeriumile mitteavaliku teena ei vasta see riigitee tunnustele ja ei ole avalikult kasutatav.

Teeosa kustutamiseks avalikult kasutatavate teede nimekirjast on taristuministril vaja muuta majandus- ja taristuministri määrusega nr 72 kehtestatud „Riigiteede liigid ja riigiteede nimekirja“.

Kuna teeosa avalik kasutamine ei oleks tulevikus tagatud, siis käesolevas hindamisaruandes 25134 Sõmerpalu-Mustahamba teeosa teistele riigitee tunnustele vastavust ei hinnata.

Riigiteest 25134 Sõmerpalu-Mustahamba tee 6,17 km pikkuse teeosa muutmisel mitteavalikuks teeks muutub alles jääva riigitee lõik kuni tugimaanteeeni 67 riigiteena tupikteeks. Harjutusvälja tulevase sisete ja riigitee kokkupuute paigas peab olema võimalik teehoolde masinatel ümber pöörata.

Riigitee 25134 Sõmerpalu-Mustahamba tee ühendab praegu omavahel kahte tugimaanteed ja tagab optimaalse ühenduse Sõmerpalu aleviku ja Rõuge aleviku vahel. Nende, riigiteele omaste funktsioonide edasiseks võimaldamiseks Nursipalu harjutusvälja läbiva teeosa asemele on vaja kasutusele võtta asendav, avalikult kasutatava tee marsruut.

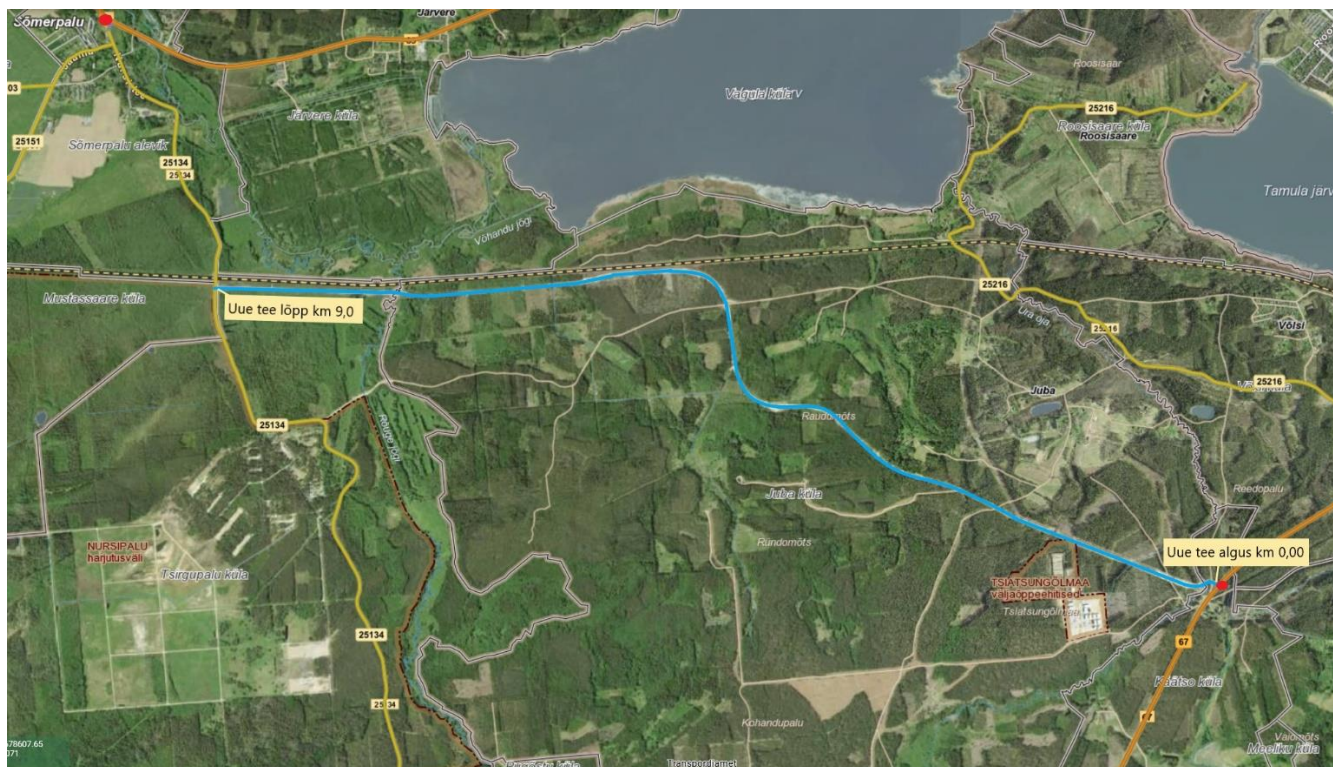
#### **4. Nursipalu harjutusvälja piirkonda rajatud uue tee riigitee tunnustele vastavuse hindamine**

Taotluses tehakse ettepanek üle anda Kliimaministeeriumi valitsemisele uus 9,0 km pikkune tee riigi tugimaantee 67 Võru-Mõniste-Valga tee ja Sõmerpalu alevikku viiva olemasoleva



kõrvalmaantee 25134 Sõmerpalu-Mustahamba tee vahel. 2024.a suvel valminud kattega tee rajati Riigi Kaitseinvesteeringute Keskuse tellimisel.

Uue tee paiknemine riigiteede võrgus on näidatud joonisel 3.



**Joonis 3.** Uus tee tugimaantee 67 Võru-Mõniste-Valga tee ja Sõmerpalu aleviku vahel (sinine joon)

Uus tee paikneb Riigi Kaitseinvesteeringute Keskuse valduses olevatel maaüksustel:

- 1) Tartu Maakohtu kinnistusosakonna kinnistu number 12186850, katastritunnus 91804:001:0154, 367195.0 m<sup>2</sup> (osaliselt), sihtotstarve maatulundusmaa100%. Riigiomand.
- 2) Tartu Maakohtu kinnistusosakonna kinnistu number 12550550, katastritunnus 69701:001:0002, 1841167.0 m<sup>2</sup> (osaliselt), sihtotstarve maatulundusmaa100%. Riigiomand.
- 3) Tartu Maakohtu kinnistusosakonna kinnistu number 12197050, katastritunnus 91804:001:0171, 2119854.0 m<sup>2</sup> (osaliselt), sihtotstarve maatulundusmaa100%. Riigiomand.
- 4) Tartu Maakohtu kinnistusosakonna kinnistu number 12165350, katastritunnus 91804:001:0166, 2980713.0 m<sup>2</sup> (osaliselt), sihtotstarve maatulundusmaa 100%. Riigiomand.
- 5) Tartu Maakohtu kinnistusosakonna kinnistu number 12303850, katastritunnus 91804:001:0159, 3507127.0 m<sup>2</sup> (osaliselt), sihtotstarve maatulundusmaa 100%. Riigiomand.
- 6) Tartu Maakohtu kinnistusosakonna kinnistu number 12105250, katastritunnus 91804:001:0366, 44837.0 m<sup>2</sup> (osaliselt), sihtotstarve maatulundusmaa 100%. Riigiomand.
- 7) Tartu Maakohtu kinnistusosakonna kinnistu number 12042750, katastritunnus

69701:001:0054, 1169680.0m<sup>2</sup> (osaliselt), sihtotstarve maatulundusmaa 100%.  
Riigiomand.

### **Hindamine tulemused tunnuste lõikes:**

#### **4.1 Teed võib kasutada igäüks õigusaktides sätestatud piiranguid järgides**

Uus tee on rajatud tugimaantee 67 Võru – Mõniste – Valga tee km 5,66 ja riigitee 25134 Sõmerpalu – Mustahamba km 2,41 ühendusteena. Tee paikneb Nursipalu harjutusvälja piirialal. Ühtlasi võimaldab tee täiendavad juurdepääsud Tsiatsungelmaa lasketiirule ja Nursipalu harjutusväljale, mis on riigikaitse ehitised. Uue tee ehitus osutus vajalikuks asjaolu tõttu, et Nursipalu harjutusala laiendamisel jääb praegu Võru-Valga maanteed ja Sõmerpalut ühendav riigitee 25134 osaliselt polügooni sisse. Uus tee tagab parema ning ohutuma liikluskeskkonna, sh juurdepääsu Tsiatsungelmaale rajatava harjutusvälja teeninduslinnakuni ning sealt edasi harjutusväljale ilma teisi riigiteid kasutamata.

Uus tee ei ole haldusaktiga määratud avalikult kasutatavaks.

Uus tee on projekteeritud ja ehitatud avalikult kasutatava tee projekteerimisnormidele vastavalt. Kuna riigiteel võib õigusaktide järgseid piiranguid või kitsendusi kehtestada teomanikuna Transpordiamet, tuleb naabruses paikneva Nursipalu harjutusvälja valdajal korraldada väljaõpe ja harjutused tulevases riigiteest ohutus kauguses, võimaliku ohu korral saada Transpordiametilt luba ajutisteks liikluspiairanguteks.

Teel on riigitee tunnused ja taristuminister saab otsustada selle avalikult kasutatavaks määramise, kandes tee riigiteede nimekirja, mis on kehtestatud majandus- ja taristuministri määrusega nr 72 „Riigiteede liigid ja riigiteede nimekiri“.

#### **4.2 Teel on valdavalt asulaväline liikluskord**

Uuel teel on kogu ulatuses asulaväline liikluskord. Uus tee paikneb ilma hoonestuseta metsastunud alal, tee lõpuosa kulgeb Valga-Võru raudtee kõrval. Tugimaanteega 67 ristmiku piirkonnas, käänulisel teeosal, on kiiruspiairang. Teel ei ole bussipeatusi. Liiklussageduse kohta andmed puuduvad. Kõrvalmaanteel 25134, mille marsruuti uus tee hakkab osaliselt asendama, oli 2019.a keskmine ööpäevane liiklussagedus 241 autot, sh sõidu- ja pakiautod 97%.

Uue tee liikluskeskkond vastab tee riigitee tunnusele.

#### **4.3 Tee ühendab riigile olulisi sihtkohti**

Uus tee ei ole TEN-T teedevõrgu ega E-teede võrgustiku osa. Ühendab tugimaanteed 67 Võru – Mõniste – Valga tee ja kõrvalmaanteed 25134 Sõmerpalu – Mustahamba tee, mis suubub Sõmerpalu alevikus tugimanteele 69 Võru-Kuigatsi-Tõrva tee. Peale kõrvalmaantee 25134 Sõmerpalu – Mustahamba tee lõigu km 2,41 – 8,58 üleandmist Nursipalu harjutusvälja siseteeks on otstarbekas moodustada uus riigi kõrvalmaantee, liites uuele teele allesjääva teeosa kõrvalmaanteest 25134 km 0-2,41 (uus nimi Sõmerpalu-Juba tee). Lisaks ühendusfunktsioonile riigiteede võrgus tagab uus tee juurdepääsu riigikaitse objektidele.

Uus tee vastab riigitee ühendusfunktsiooni tunnusele.

#### **4.4 Transpordiamet saab teomanikuna ühtselt korraldada teehoidu ja liikuvust**

Transpordiamet saab uuel teel ühtselt korraldada teehoidu ja liikuvust, kuna tee alguspunkt ja lõpp-punkt on olemasolevatel riigiteedel ja tee konstruktsioon võimaldab aastaringset hooldamist.

Uus tee vastab riigiteel teehoiu ja liikuvuse ühtse korraldamise tunnusele.

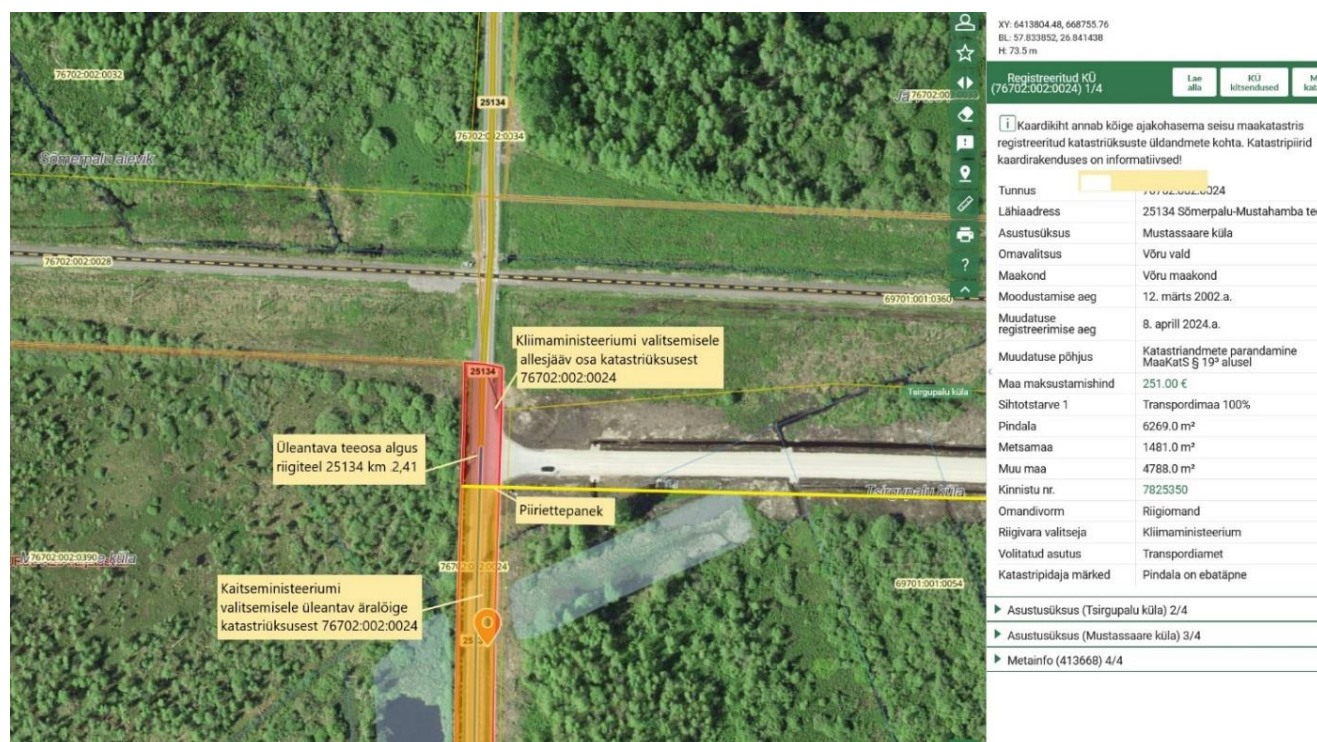
Riigitee tunnustele vastavuse hindamine tulemused tunnuste lõikes on tabelis 1.

Riigitee tunnus		Uus tee		
		Vastab	Vastab osaliselt	Ei vasta
1	Teed võib kasutada igaüks õigusaktides sätestatud piiranguid järgides		VX	
2	Teel on valdavalt asulaväline liikluskord	V		
3	Tee ühendab riigile olulisi sihtkohti	V		
4	Transpordiamet saab teomanikuna ühtselt korraldada teehoidu ja liikuvust	V		

**Tabel 1** Nursipalu harjutusvälja piirkonda rajatud uue tee riigitee tunnuste hindamise kokkuvõte

Kokkuvõttes uuel teel on riigitee tunnused ja muutub avalikult kasutatavaks peale taristuministri poolt määramist riigiteede nimekirja, mis on kehtestatud majandus- ja taristuministri määrusega nr 72 „Riigiteede liigid ja riigiteede nimekiri“.

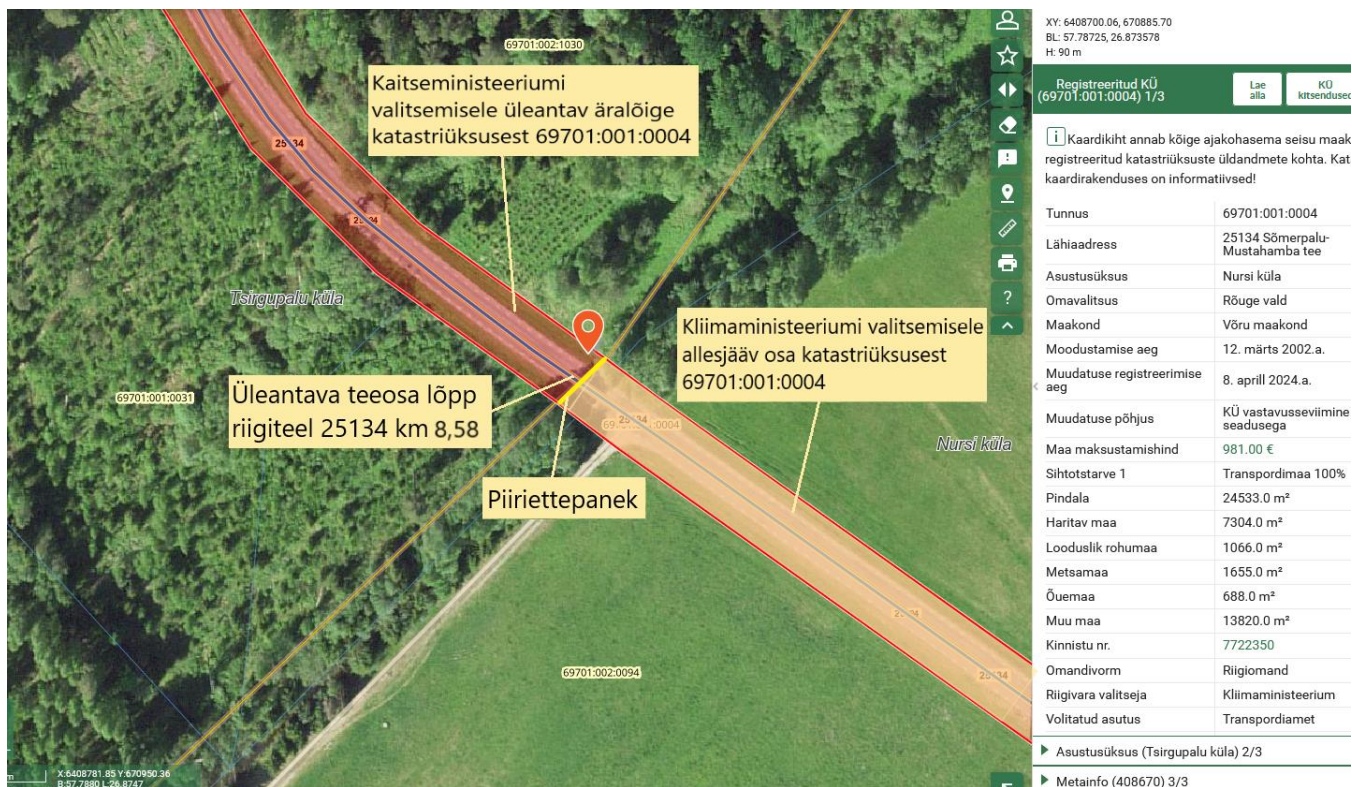
6.1 Maaüksus katastritunnusega 76702:002:0024 tuleb jagada piiriettepaneku kohaselt, moodustades eraldi maaüksuse Nursipalu harjutusväljaku tulevase sisetee teenindamiseks. Selle maaüksuse põhjapoolne osa on vaja jätta Transpordiameti valdusesse riigitee 25134 ja uue tee ristmiku teenindamiseks. Piiriettepanek joonisel 4.





#### Joonis 4. Piiriettepanek katastriüksuse 76702:002:0024 jagamiseks

6.2. Maaüksus katastritunnusega 69701:001:004 tuleb jagada piiriettepaneku kohaselt, moodustades eraldi maaüksuse Nursipalu harjutusväljaku tulevase sisetee teenindamiseks. Selle maaüksuse lõunapoolne osa on vaja jätta Transpordiameti valdusesse riigitee 25134 teenindamiseks. Transpordiameti valdusesse jääval riigimaal peab olema piisav ruum teehooldusmasinal ümberpööramiseks. Piiriettepanek joonisel 5.

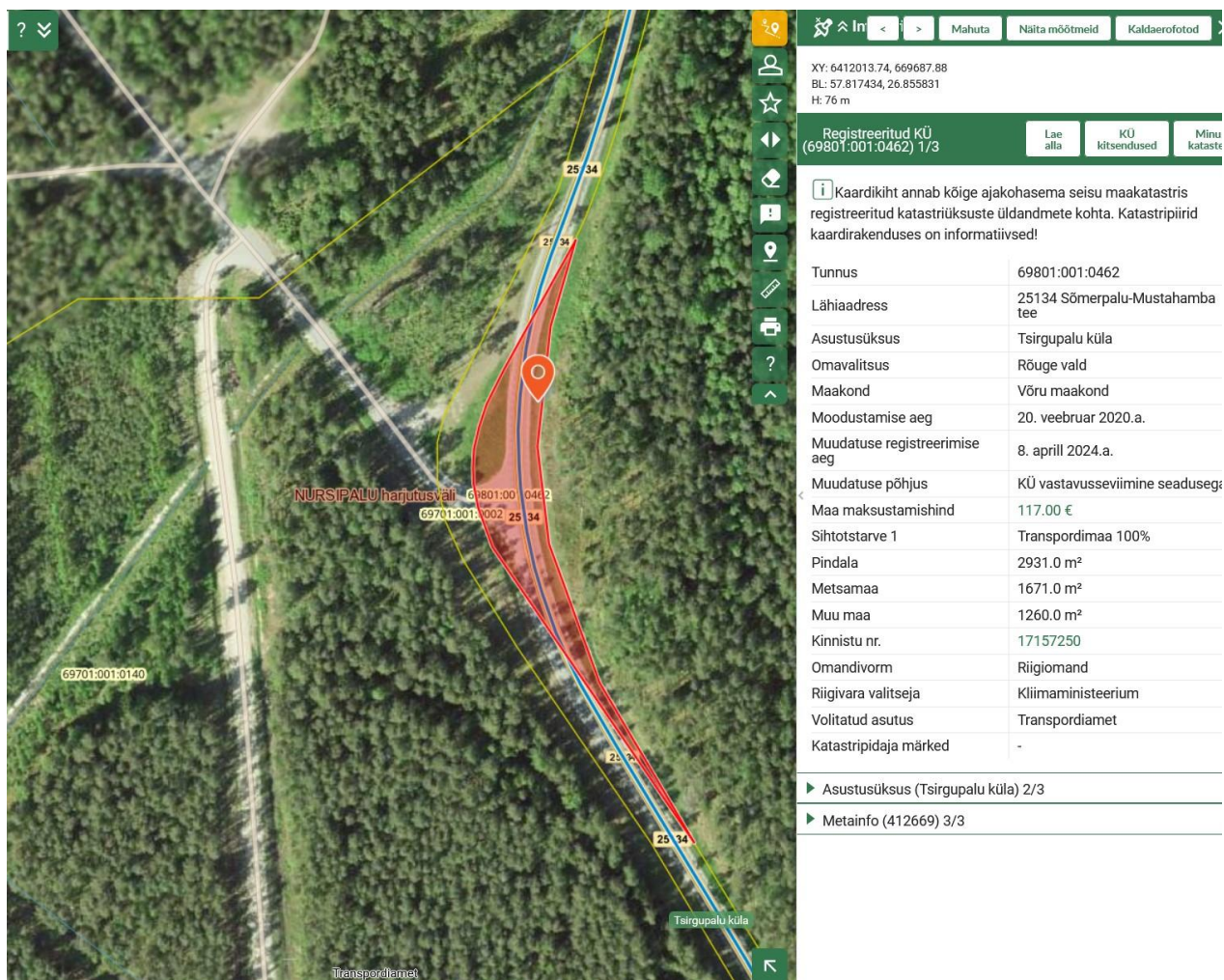


#### Joonis 5. Piiriettepanek katastriüksuse 69701:001:004 jagamiseks.

6.3 Kaitseministeeriumi taotlust riigi transpordimaa valduse ülevõtmiseks tuleb täiendada katastriüksusega 69801:001:0462, mis on ekslikult välja jäänud. Tegemist tee viiendal kilomeetril trassi õgvendamiseks Transpordiameti valdusesse omandatud maaüksusega, mis teenindab riigiteed 25134.

Maaüksuse asukoht joonisel 6.





**Joonis 6.** Riigiteed 25134 teenindav maaüksus 69801:001:0462

6.4 Riigi Kaitseinvesteeringute Keskuse (edaspidi *RKIK*) tellimisel rajatud uue tee muutmiseks riigiteeks tuleb eelnevalt maakorraldusega moodustada teed teenindavad transpordimaa sihtotstarbega maaüksused praegusest seitsmest maatulundusmaa sihtotstarbega riigimaa üksusest (91804:001:0154; 69701:001:0002; 91804:001:0171; 91804:001:0166; 91804:001:0159; 91804:001:0366; 69701:001:0054). *RKIK*-il tuleb koostada krundijaotuskava vastavalt tehnilistele tingimustele, mis tuleb taotleda Transpordiameti planeeringute osakonnast tee ehitusprojekti alusel. Enne maakorralduse tellimist tuleb krundijaotuskava kooskõlastada Transpordiameti planeeringute osakonnaga ja teehoiuteenistuse lõuna regiooni osakonnaga.

## 7. Hindamisaruande kokkuvõte

Kaitseministeeriumi kirjaga 12.08.2024 nr 12-7/24-42 esitatud taotluse Võru maakonnas, Rõuge vallas asuva kõrvalmaantee 25134 Sõmerpalu-Mustahamba tee Nursipalu harjutusvälja läbiva teeosa koos kinnisasjadega üleandmiseks oma valitsemisele saaks rahuldada, arvestades läbirääkimisel täpsustatud asukohta. Tee on vajalik riigikaitse ülesannete täitmiseks. Samas kirjas esitatud ettepaneku anda Kliimaministeeriumi valitsemisele, Transpordiameti valdusesse Võru maakonnas, Rõuge vallas ja Võru vallas Nursipalu harjutusvälja piirialale nende poolt rajatud uus tee, saaks samuti rahuldada. Tee vastab riigitee tunnustele.

Enne teega kinnisasjade valitsemise üleandmist on taotlejal vaja tellida maakorraldustööd hindamisaruandes kirjeldatud asukohas ja mahus.

Peale maakorralduse teostamist ja riigiteede teenindamiseks moodustatud maaüksuste kooskõlastamist Transpordiametiga tuleb Kaitseministeeriumil esitada Kliimaministeeriumile taotlus teega kinnisasjade valitsemise vastastikku üleandmise otsustamiseks.

Teeomaniku ülesannete üleandmine toimub peale taristuministri määrusega riigiteede nimekirja muutmist, või kui ilmastikust sõltuvalt lepitakse poolte vahel kokku muu tähtaeg.